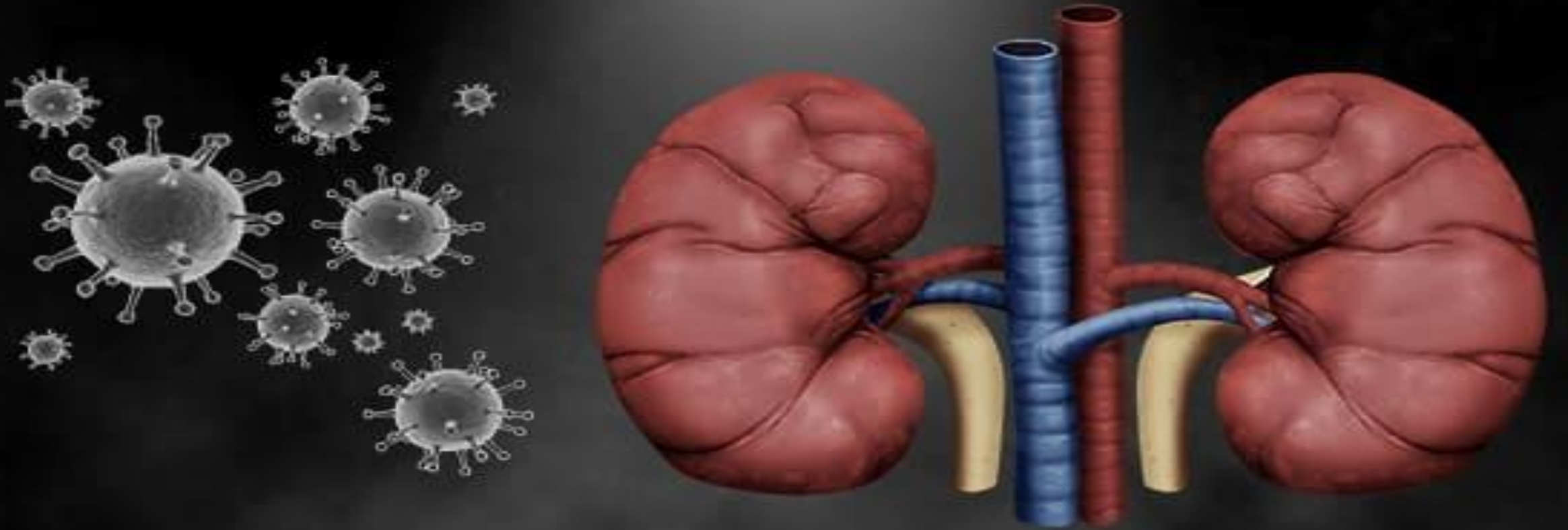
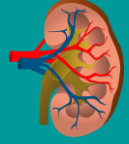


خطر الإصابة بالفيروس التاجي كورونا (كوفيد-19)



امراض الكلى المزمنة- مرضى الفشل الكلوي المزمن
حسب السجل الوطني لمرضى الفشل الكلوي المزمن (ESRD)
وزارة الصحة (2018)

خطر الإصابة بالفيروس التاجي كورونا - (كوفيد-19) لمرضى الكلى



الفشل الكلوي

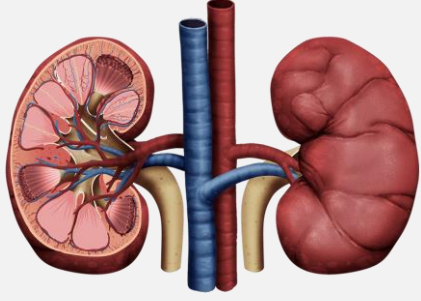
أن أزمة فيروس كورونا المستجد (كوفيد-19) لها تأثيرات شديدة على السكان في جميع أنحاء العالم كما هو الحال في الأردن. وللمساعدة في التخفيف من أثرها، تحتاج الحكومة والمجلس الأعلى للسكان وشركاء التنمية إلى معرفة من سيتأثر من السكان وكيف سيكون شكل هذا الأثر من أجل تحديد الأولويات وتصميم واستهداف تدابير الاستجابة بشكل أفضل.

وبدوره يركز المجلس الأعلى للسكان في برامج عمله على جميع الفئات السكانية، وتسهيل الضوء على الصفات الخاصة بكل فئة لضمان حمايتها.

يؤثر مرض كورونا (كوفيد-19) على مرضى الأمراض المزمنة، ويشكلون نسبة عالية من السكان والعديد منهم لديهم ظروف مشتركة أخرى وقد تختلف ظروفهم واحتياجاتهم.

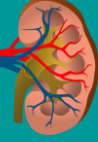
وتشير الدراسات الحديثة إلى أن الأشخاص المصابين بأمراض الكلى هم الأكثر عرضة للإصابة بعدوى فيروس كورونا - (كوفيد-19) المُستجد، يشكل وجود مريض غسيل الكلى مصاب بفيروس كورونا مخاطر كبيرة على المرضى الآخرين غير المصابين ومقدمي الخدمات الصحية. يمكن أن تكون وحدة غسيل الكلى حاضنة مؤلمة للعدوى. بما في ذلك إلى الطاقم الطبي والعاملين والمرضى أنفسهم وأفراد الأسرة وجميع الأشخاص الآخرين المخالطين.

الفشل الكلوي



5318

مصاب بالفشل الكلوي أردني الجنسية لجميع الاعمار
60.40% للذكور و 39.60% للإناث



الفشل الكلوي

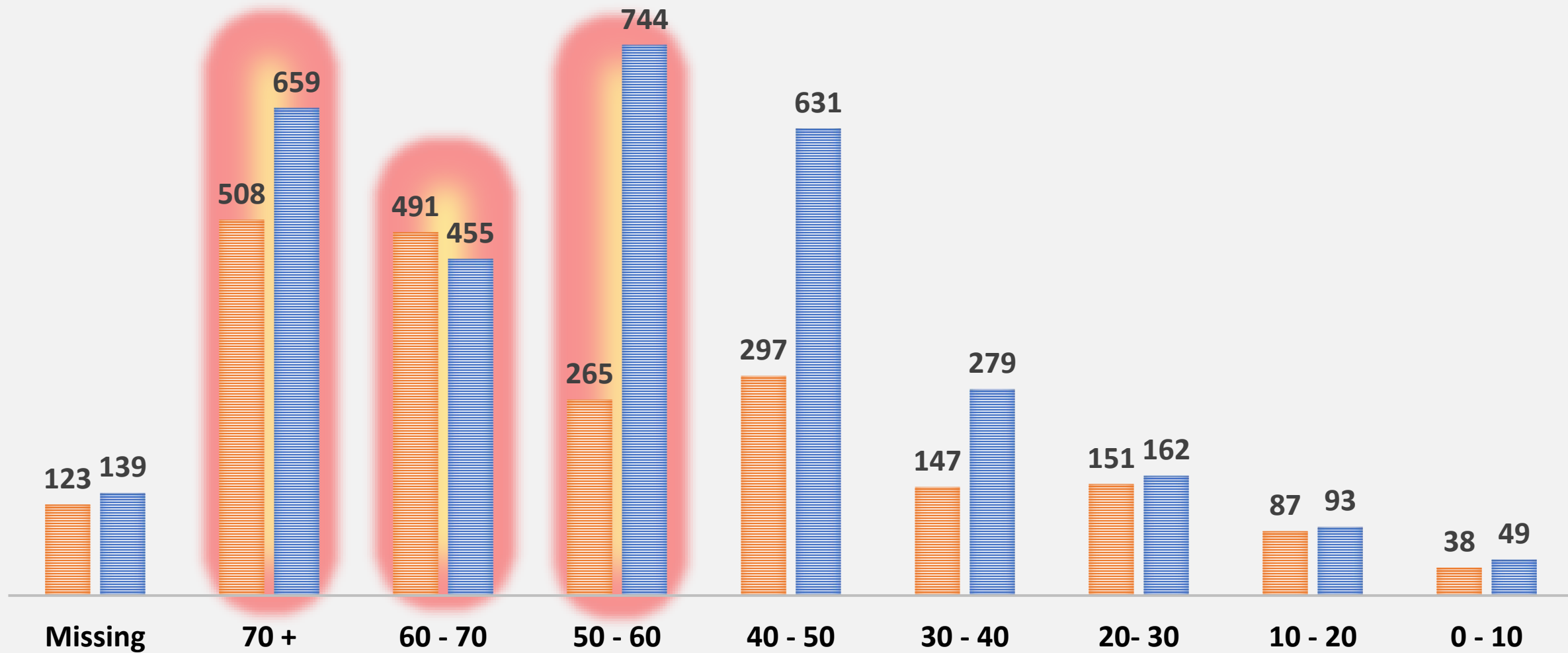
هنالك قلق من أن يؤدي غسيل الكلى في مرافق كبيرة مع عشرات الأشخاص الآخرين إلى تعريض مرضى غسيل الكلى للعدوى بالفيروس التاجي كورونا (كوفيد-19)



عدد المرضى الأردنيين الجنسية المسجلين ضمن مرضى الفشل الكلوي المزمن (ESRD)

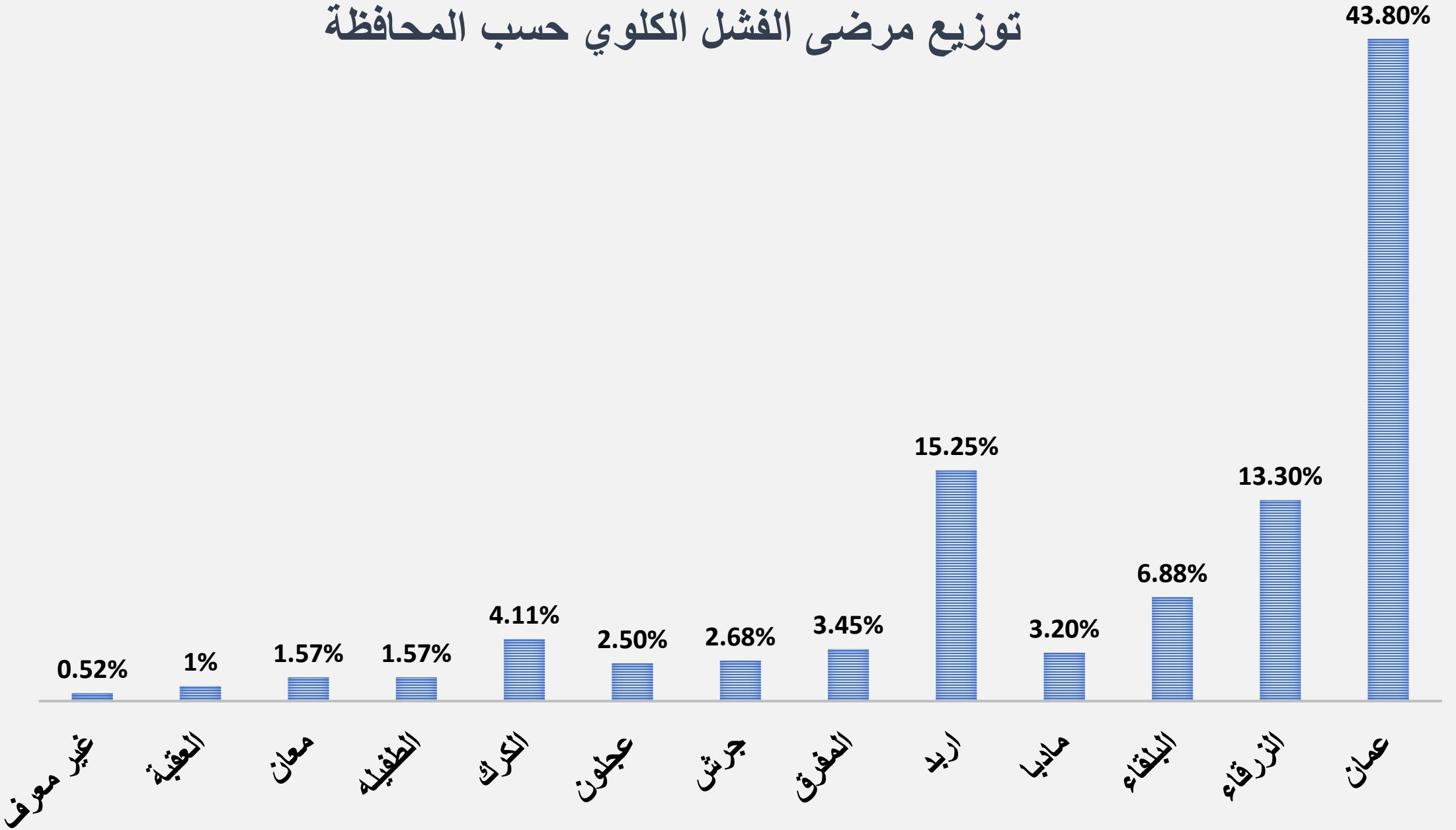
الفئات
الأكثر
خطورة

الذكور الاناث

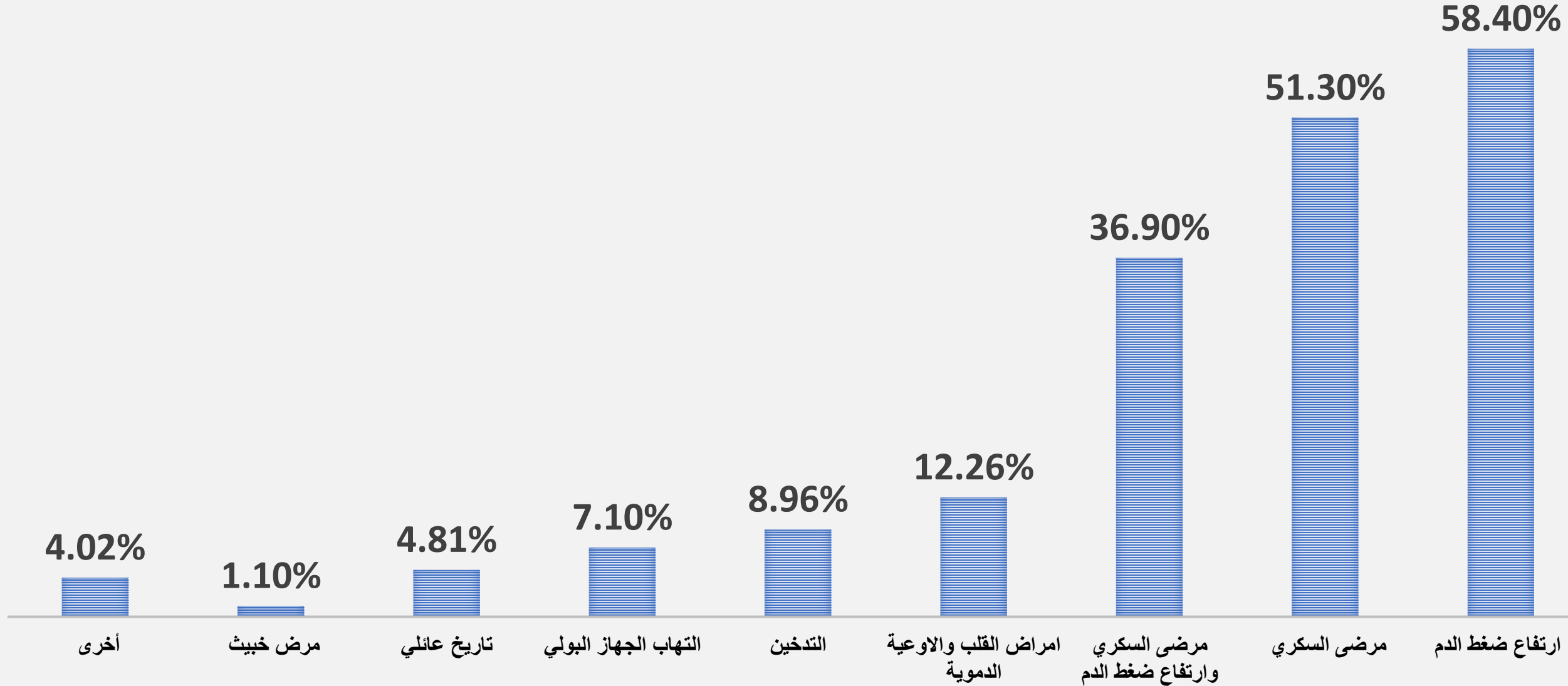


خطر الإصابة بالفيروس التاجي كورونا - (كوفيد-19)

توزيع مرضى الفشل الكلوي حسب المحافظة



المرضاة المشتركة وبعض عوامل الخطر مع مرضى الفشل الكلوي المزمن (ESRD)



إجراءات رعاية مرضى غسيل الكلى

تعليمات الامان



مراعاة ان يكون هنالك عملية محكمة في الدخول الى وحدات غسيل الكلى وتحديد هوية الأشخاص المعرضين لخطر العدوى وتحويلهم وقياس درجة حرارة الجسم وغسل اليدين وارتداء أقنعة مناسبة طوال عملية غسيل الكلى ، وتعقيم الماكينة ، والنظافة البيئية ، وتكييف الهواء الجيد ، ومراعاة

الأنشطة الاجتماعية



على الكوادر الطبية تقليل الأنشطة الجماعية للكوادر الطبية، بما في ذلك الجولات الجماعية والدراسات الجماعية ومناقشات الحالة.

توجيهات الرعاية



ينبغي تحديث توصيات الرعاية الأخيرة والمعلومات الوبائية وتسليمها إلى جميع العاملين في مجال الرعاية الطبية حسب الحاجة، يمكن إجراء التدريب من وقت إلى وقت حسب المستجدات عبر الإنترنت.

معلومات الشخصية



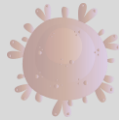
جمع المعلومات الشخصية ومعلومات الاتصال والوظيفة لكل الكوادر الطبية ومرضى غسيل الكلى وأفراد أسرهم والمقيمين في نفس المنزل وزملائهم في العمل وتحديثها بانتظام، والاحتفاظ بها من قبل إدارة مستشفيات غسيل الكلى

وجبات الطعام



من المستحسن أن يتناول الموظفون وجبات الطعام في أوقات مختلفة لتجنب تناول الطعام معاً. يجب إزالة النظارات الواقية والأقنعة والقبعات قبل الوجبات وغسل اليدين بالماء المتدفق. يجب التقليل من التحدث أثناء الوجبات لتقليل انتشار القطرات.

الاشتباه بالإصابة



يجب إدخال المرضى الذين يشتبه في إصابتهم بـ (كوفيد-19) أو تم تأكيد إصابتهم إلى جناح عزل في مستشفيات محددة.

يجب أن يقوم الموظفون الرعاية الصحية بمراقبة أعراضهم ذاتياً وإبلاغ قائد الفريق في حالة ظهور أعراض أو

توعية بالأخطار



يجب أن يتلقى فريق عمل مقدمي الرعاية الصحية لمرضى غسيل الكلى من أطباء غسيل الكلى، وممرضات التمريض ، والتقنيين تدريباً على المعرفة السريرية المحدثة لـ (كوفيد-19) الوبائي ، والإخطار بالعدوى المعرضة للخطر ، وأدوات الوقاية من الوباء ، والمبادئ التوجيهية من

التعقيم



تزويد المرضى والأشخاص المرافقين معقم اليدين اليدوي أثناء دخولهم غرفة غسيل الكلى. يجب على المرضى ارتداء أقنعة طبية وتجنب الوجبات أثناء غسيل الكلى. يمكنهم إحضار طعام مريح مثل الحلوى لمنع نقص

إجراءات رعاية مرضى غسيل الكلى

وسائل النقل



عدم استخدام وسائل النقل العام، يجب على المرضى ترتيب النقل الشخصي واتخاذ طرق نقل ثابتة، يجب أن يرتدي أفراد النقل والمرافقون أقنعة من الدرجة الجراحية طوال الوقت.

تحويل المرضى والعاملين



لا تغير تحويلات غسيل الكلى وموظفي الرعاية لتجنب التلوث المتبادل والعدوى. بهدف تقليل جهات الاتصال ذات الصلة.

مكان علاج غسيل الكلى



يجب على المرضى متابعة غسيل الكلى في نفس المركز الأصلي وعدم التغيير إلى مركز آخر.

وحدة غسيل الكلى



يجب تعقيم المعدات التي قد تتلامس مع المرضى أو المواد الملوثة المحتملة وفقاً للبروتوكولات القياسية المعتمدة للتعقيم.

موظفو الرعاية الصحية



يجب على جميع العاملين في الرعاية المباشرة للمرضى توفير الحماية الكاملة، بما في ذلك ملابس العزل المقاومة للماء طويلة الأكمام؛ قبعات الشعر نظارات واقية؛ قفازات والأقنعة الطبية (درجة القناع الجراحي فما فوق). يجب تنفيذ نظافة اليدين بدقة.

الاحتياطات في وحدة غسيل الكلى



يجب ألا يكون المرضى على مقربة. يجب أن تحتوي مناطق المعالجة والانتظار على تكييف هواء جيد وتهوية.

مسار الدخول والخروج



لا يجب مشاركة نقاط الالتقاء والنزول مع مرضى غسيل الكلى الآخرين. يجب تجنب الدخول والخروج مع مرضى آخرين في نفس الوقت. بتجديد مكان منفصل للدخول والخروج يجب تحديد مسار وطريقة ووقت نقل موظفي غسيل الكلى.

فحص المرضى



يجب فحص جميع المرضى الذين يعانون من الحمى بحثاً عن عدوى فيروسات تاجية جديدة ويجب أن يخضعوا لغسيل الكلى في الفترة الأخيرة من اليوم حتى يتم استبعاد العدوى.

النسب الموجودة بالتقرير اخذت من دراسات في البلدان التي تفشى بها مرض
كورونا (كوفيد-19) بدرجة عالية مثل الصين ، ايطاليا واميركا
إن وجود هذه الحالات هي مجرد نسب لعوامل خطر لعينة في هذه البلدان فقط
% Risk Factors



الحل ومصيرك بإيدك

خليك بالبيت

بشكل عام، تشير النتائج التي توصلنا إليها إلى
أن التباعد الاجتماعي المطبق على السكان في
الأردن ككل سيكون له أكبر الأثر؛
وبالاقتران مع التدخلات الأخرى - ولا سيما
العزلة المنزلية للحالات وإغلاق المدارس
والجامعات - يمكن أن تمنع انتقال العدوى
لتقليل نسب الإصابة.



لمعرفة أحدث منشورات المجلس الأعلى للسكان
تابعوا موقعنا الرسمي ومواقع للتواصل الاجتماعي



www.hpc.org.jo

المراجع

الدراسات والمراجع الوطنية:

- National Registry of End Stage Renal Disease (ESRD), MOH, 2018.
- China Centre for Disease Control & Prevention, Study of 44,672 confirmed cases in mainland China
- The Novel Coronavirus 2019 epidemic and kidneys , Kidney International (2020) .
- A paper by the Chinese CCDC released on Feb. 17, which is based on **72,314 confirmed, suspected, and asymptomatic cases** of COVID-19 in China as of Feb. 11, and was published in the Chinese Journal of Epidemiology

المواقع الالكترونية:

<https://www.docwirenews.com/nephtimes/nephtimes-top-stories/coronavirus-and-dialysis-patients-where-is-the-contingency-plan/>

https://www.washingtonpost.com/health/dialysis-patients-are-at-high-risk-during-covid-19-outbreak/2020/03/24/6e69f908-6aa7-11ea-b313-df458622c2cc_story.html

[https://www.kidney-international.org/article/S0085-2538\(20\)30251-9/fulltext#sec1.5](https://www.kidney-international.org/article/S0085-2538(20)30251-9/fulltext#sec1.5)

<https://www.boldsky.com/health/wellness/coronavirus-covid-19-guidance-for-patients-with-kidney-disease-132568.html>

<https://www.kidneycareuk.org/contact-us/>

https://www.kidneyfund.org/kidney-today/kidney-today-blog-archive.html?blog_topic=covid-19